

NİĞDE’DE TARİHİ SİLÜETİN VE KENTSEL KİMLİĞİN DEĞİŞİMİNİN KORUMA BAĞLAMINDA ANALİZİ*

Aziz Cumhur KOCALAR**

Özet

Çalışmada, Niğde’deki imar uygulamalarından kaynaklanan çarpıklıklar ele alınarak, bunların kentin tarihi silueti ve kimliği üzerinde yarattığı kayıplar incelenmektedir. Çalışma yöntemi; şehircilik, kentsel koruma ile yenileme alanının ilke ve usullerine aykırı gelişen son dönemin imar uygulamalarına yönelik saha gözlemlerine dayanmaktadır. İç Anadolu Bölgesi’nin güneyinde yer alan Niğde, yolların da tarih boyu keşiştiği jeo-stratejik öneme haiz bir ilimizdir. Aynı zamanda bölgesinde unutulmuş bir tarihi kenttir. 2000 yılı sonrası kentsel dönüşüm ve gelişim süreci ile birlikte tarihi-kültürel çevreyi koruma sorunları çalışmanın da konusu olarak seçilmiştir. Bu son süreçte tarihi kent, kentsel gelişim dinamikleri ile kimlik kaybı yaşayarak hızlı bir değişime uğramıştır. Niğde’de zamanla yüksek katlı yapılaşma belirgin hale gelmiştir. Son 17-yıllık dönemde Belediye’nin kararlarıyla inşaat ve sanayi sektörlerinin etkisi altında Niğde’de tek yönlü, geçici ve geçmişe nazaran ani gelişen, kentsel arsa getirisi odaklı hareketli bir dönem yaşanmıştır. Kentsel kimlik kaybı, nazım imar planı yokluğunda daha da belirgin bir hal almıştır. Kale ve sınırlı bir çevreyi kapsayan eski koruma amaçlı imar planı halen yenilenememiştir. Tarihi siluet artık gözden kaybolmuştur. Bu dönemin sonunda şehir merkezindeki araç çokluğu ve trafik yoğunluğu ise ayrıca dikkat çekicidir. Diğer yandan mevcut durumda yolların dengesiz kullanımı ve bazı caddelerin işlevsizleştiği de görülmektedir. Son 39 yıldır, kale çevresindeki tarihi sivil mimari örneklerine komşu parseller imar tadilatlarıyla apartmanlaşırken, tarihi tescilli evlerin mülkiyet ve imar haklarındaki bariz kayıplarsa görmemezlikten gelinmiştir. Çalışma, Niğde’nin yeniden yapılanmasındaki çarpıklıkları ortaya koyarken, mülkiyet ve imar haklarının aktarımı olarak adlandırılan imar uygulama ve geliştirme aracıyla alternatif düzenlemeler de önermektedir.

Anahtar Kelimeler: Tarihi Çevreyi Koruma, Kentleşme ve Çevre Sorunları, Kentsel Gelişme ve Kentsel Dönüşüm, Yerel Yönetimler, Şehir ve Bölge Planlama.

- * Makalenin ilk bildiri halleri alttaki etkinliklerde sunulmuştur:
KOCALAR, Aziz Cumhur. (2019a). “Tarihi-Kültürel-Doğal Varlıkları Koruma Sorunları: Niğde’de Tarihi Siluetin ve Kentsel Kimliğin Kaybı”, 6. Uluslararası Sosyal Beşeri ve İdari Bilimler Sempozyumu (ASOS2019 Özet kitabı, 18 Nisan 2019, 210-211, Alanya-Antalya.
KOCALAR, Aziz Cumhur. (2019b). “Kentsel Koruma ve Yenileme Sorunları Açısından Niğde”, Uluslararası Türk Dünyası Fen ve Mühendislik Kongresi (UTUFEM) Bildiri Kitabı, 17-18 Haziran 2019, 1456-1463, <http://www.utufem.org/> Niğde Ömer Halisdemir Üniversitesi, Niğde.
Niğde Ö.H.Üni. Mimarlık, Sanat Tarihi, Coğrafya ve Sosyoloji bölümlerine, Niğde İl Kültür ve Turizm Md. Şube Md. İsmail TECİMER’e ve Niğde AFAD İl Md. ile çalışanlarına ayrıca Doç. Dr. Uğur TUZTAŞI’na korumaya yönelik gösterdiği ilgi ve desteğinden ötürü teşekkür ederim.
- ** Dr. Öğr. Üyesi, Niğde Ömer Halisdemir Üniversitesi, Mimarlık Fakültesi, Şehir ve Bölge Planlama Bölümü, kocalaraziz@gmail.com

ANALYSIS OF CHANGING ON HISTORICAL SILHOUETTE AND URBAN IDENTITY IN NİĞDE ON CONSERVATION CONTEXT

Abstract

The distortions arising from the urban development applications in the city of Niğde are examined and their losses on the urban skyline and urban identity are examined. The study method; it is based on the observations of the recent period that developed contrary to the principles and procedures of urbanism, urban conservation and renewal. Located in the South of Central Anatolia Region, Niğde is a geo-strategic city with a long history at the intersection of roads. However Niğde is forgotten a historical city in the region. The conservation problems of the historical-cultural environment are the subject of study during urban transportation and development applications period after 2000 year in the Central District of Niğde. Also, the conservation conflicts (like the loss of urban identity) has emphasized in the historical-cultural-natural environments with these development applications. The historic city has undergone a major change with the announced new urban transformation areas. In Niğde, the high-rise construction has become apparent over time. With the increasing return of investment in the urban land and the ongoing decisions of the municipality, the urban economy had been experienced a temporary of development under the influence of the construction industry for last 17-years. The loss of urban identity has become apparent in the absence of a master plan. The old conservation aimed development plan covering the castle and a limited environment has not been renewed yet. At the end of this period, when the historical silhouette is now disappearing, the number of vehicles and traffic density in the city center is also remarkable. On the other hand, the unbalanced use of roads and some streets are seen to be dysfunctional. In the last 39 years, while the parcels adjacent to the historical civil architecture examples around the castle become apartment buildings with renovations, the obvious losses in property and development rights of historic registered houses are ignored. While the study reveals the distortions in the reconstruction of Niğde, it proposes alternative arrangements and new regulations with a new development application tool named as the transfer of property and development rights.

Keywords: Conservation of Historical Environment, Urbanization and Environment Problems, Urban Transformation and Development, Local Governments, City and Regional Planning.

Giriş

Çalışmada, Niğde'nin 2000 sonrası dönemi esas alınarak, kent kimliğini ve belleğini oluşturan şehircilik alanının izleri araştırılmıştır. Amaç, koruma açısından genel olarak imar uygulamalarıyla öne çıkan öncelikli sorunları ele almak olmuştur. Çalışmanın odaklandığı asıl konu ise Niğde'deki imar uygulamalarının kentin tarihi silueti ve kentsel kimliği üzerinde yarattığı kayıplardır. Ayrıca kentsel gelişim ve dönüşüm sürecine yönelik bulguların da kentin yenilenmesine olan etkisi kısaca değerlendirilmiştir.

Girişte, kentleşme ile birlikte tarihi kentleri korumanın önemi ve bunun kentsel kimliğe olan katkısına vurgu yapılmış, Niğde'nin geçmişi, oluşumu ve kentsel gelişimi üzerinden günümüze yansıyan bazı kentsel dinamiklerine yer verilmiştir. Çalışmanın teorik arka planı, disiplinler arası literatüre dayandırılmıştır. Çalışma yöntemi; şehircilikte kentsel koruma ile yenileme ilke ve usullerine aykırı gelişen son dönemin imar uygulamalarına yönelik sahadan gözlemlere ve görsel bulgulara dayanmakta olup, yine bunlar üzerinden yapılan tespit, yorum ve önerilerden oluşmuştur.

Niğde'nin özellikle Merkez İlçesi ile Niğde Kalesi ve çevresi araştırmanın alan çalışmasının da odağı olmuştur. Çalışmanın alanla ilgili kısmında, imar uygulamalarında kentin morfolojik yapısının nasıl

etkilendiğine dair bazı görsel bulgular sahadan toplanmıştır. Tüm bulgular tarihi kentin yaşantısının ve kimliğinin derinden etkilendiğini göstermektedir. Sonuç ve değerlendirme kısmında ise sahadan elde edilen bu araştırma verileri sayesinde bazı tespitler yapılmış ve kentsel analizlerle Niğde'nin geleceğine dair çıkarımlarda ve önerilerde bulunulmuştur.

Kent ve Kentleşme/Kentleşme

Kentler kendine özgü koşulları ile oluşturdukları yerleşimlerde ortak yanları kadar farklılıkları da olan kendilerine özgü yapılara sahiptir. Sanayi Devrimiyle başlayan süreçte, sosyo-ekonomik gelişmeler daha da belirleyici olduğu için kent kavramı da zamanla değişim geçirmiştir. İnsan davranışları ile bağlantılı olarak yaşanan bu süreçte, kentleşme kavramı giderek belirginlik kazanmıştır.

Kentleşme ise “*kentlerin içinde yaşayan insanların davranışları üzerinde etkili olması, alt yapı hizmetlerinin derecesi ve kalitesinin artması ile birlikte kentli kültürünün birey ve kurum ilişkilerine de hâkim olmaya başlaması*” (Kaya, s.3) olarak özetlenebilir. Kentler günümüzde artık artan nüfus akımlarına sahne olması nedeniyle çeşitli ve karmaşık yapıda toplumsal sorunlara da sahiptir. İşte tüm bu sorunları ile kentler disiplinlerarası boyutlarıyla birlikte ele alınmayı beklemektedir.

Teknolojide, ekonomi ve politikada oluşan değişimlerin neticesinde, tarihi kentlerde zamanla ve farklı boyutlarda kayıplar görülmeye başlanmıştır. Bu hassas tarihi çevrelerin içinde bulunduğu şehirlerle birlikte maruz kaldığı hızlı değişim; insan, çevre ve kültür etkileşimi kapsamında ele alınmayı ve çözüm üretmeyi gerektirmektedir. Kentlerimizde eskiyen tarihi dokuların korunması için günümüzdeki çarpık imar uygulamalarına nazaran çok daha sağlıklı sürdürülebilir ve planlı bir kentleşmenin gerçekleştirilmesi şarttır.

Mekânsal imar uygulamalarına bakıldığında ise; bu tarihi, kültürel ve doğal izleri silecek tarzda yıkıcı bazı politikaların etkisi altında gelişme gösterdikleri görülmektedir. Tasarımcı ile birlikte planlamacı ve karar vericiler her ne kadar söz konusu süreçlerin içindeki aktörler dahi olsa, baskın neo-liberal politikardan dolayı ortaya çıkan iletişim sorunları, bu olumsuz sonuçlara doğrudan yansımaktadır. Korumada bu süreçlerde genellikle arka plana bırakılmakta ve ilgili problemler de sürekli ertelenmektedir. Dolayısıyla Türkiye’de tarihi kentler de planlama, koruma ve yenileme sorunları sürekli ihmal edilmiştir. Ancak son dönemde turizm ile birlikte ilgi oldukça artmıştır.

Tarihi Kentlerde Kültürel Mirasın Korunması ve Kentsel Kimliğe Katkısı

Koruma kavramının tarihsel gelişmesi incelendiğinde ise “*tarihin başlangıcından günümüze kadar binlerce yıllık uygarlık tarihi içinde insanın doğrudan ya da doğa ile birlikte yarattığı değerlerin (kültürel miras) korunması, çağımızda insanlığın ortak sorumluluğudur ve üzerinde önemle durulması gereken bir konudur*”. Süreç içinde bu sorumluluk aşamasına varana dek “*özellikle Avrupa da yüzyıllar süren uzmanlıklar oluşmaya, ilgili ölçütler belirlenmeye başlanmış, yasal düzenlemeler yapılmış, yeni örgütlenmelere gidilmiştir*”. Koruma, kavramsal olarak incelendiğinde, çok daha eski dönemlere dayansa da, “*çağdaş korumanın kuramsal temelleri 20. yüzyılda atılmış, İkinci Dünya Savaşı sonundaki dönemde Avrupa da kentsel koruma çalışmaları hızlanmıştır*” (Tuncer, Madran, ve Akpolat, 2010, s.3). Yazarların da söylediği gibi insanlığın koruma bilincinin gelişmesi konusunda tarih boyunca farklı bilinçlenme ve mücadele dönemlerinden geçtiği görülmektedir.

Tarihi çevrede gözlemlenen sorunlara bilimsel tanımlarla çözüm önerileri geliştirilmesi gerektiği ortada olan bir gerçekliktir. Bu nedenle koruma sorunlarına planlama ilke, usul ve yöntemleri üzerinden yaklaşılması da önemli bir zorunluluk olarak karşımızda durmaktadır. Ancak 1980 yılı sonrası belirginleşen neoliberal politikalar, tarihi kentleri ve korunması gereken diğer tüm hassas alanları öncelikle metalaştırmaya başlamıştır. Bu alanlara şeffaf olmayan idari bir anlayışla yapılan

müdahaleler sonucu, söz konusu dönemin imar planları da başta olmak üzere ortaya konulan yönetim tarzı, özellikle kentsel yenileme ile kentsel dönüşümde görülen ve günümüze kadar da yansıyan bariz hatalara hatta tekrarlara sebep olmuştur.

Bu son kırk yıllık süreçte korunması gereken alanlar ve tarihi kentler de, uzun süreler boyunca yok sayılmış veya birbirine çok benzeyen tekrarlı kentsel yenileme uygulamalarıyla ciddi bir kimlik kaybına uğratılmıştır. Yazarın da ifade ettiği gibi “*kültür miraslarının korunması kentsel kimliklerin korunmasına da yardımcı olmaktadır*” (Tuncer, 2018). Ancak yapılan benzeşik yenileme uygulamaları ise oldukça tartışmalıdır. 1980 sonrası bu dönemde kentsel yenileme ve dönüşüm alanlarında soylulaştırma da ayrıca belirgin bir hale gelmiştir. O yüzden mimarlık, şehircilik ve planlamanın; psikoloji, sosyoloji ve antropoloji, vb. sosyal alanların da konuya olan ilgisi ve katkıları, son derece büyük bir değer taşımaktadır. Özellikle kentsel kimlik ve kültür, neo-liberal politikaların tesiri altında kaldıkça; yerinden edilmeler, yeni muhalefet hareketleri ve göçlerle birlikte toplumsal travmaların izleri de kentlerde belirginleşerek artmaktadır. Kentlerin mekânsal belleği bu izleri geleceğe taşımaktadır. Ancak tarihte ve özellikle bu son dönemde söz konusu izlerinde, sürekli bilinçli bir şekilde kamusal alandan silindiği süreçlerden geçilmektedir.

Niğde'nin Kentsel Geçmişi ve Gelişimindeki Evreler

Niğde, oldukça zengin bir tarihi kültürel mirasa sahiptir. Yerleşik hayatın 10 bin yıldan beri (Neolitik ve Kalkolitik çağlara kadar) (M.Ö.600.000) devam ettiği kazılardan bilinmektedir (Şema 1). Bölgesinde yapılan arkeolojik kazılarla yerleşmelerin tarihi belki çok daha gerilere de uzanacaktır. Şehrin pek çok medeniyet tarafından iskân edildiği ortaya çıkartılmıştır (Paleolitik Çağdan itibaren, Neolitik, Kalkolitik, Eski Tunç, Hitit, Geç Hitit, Demir Çağı, Asur, Hitit, Frig, Med, Pers, B. İskender, Hellenistik, Roma, D. Roma, Arap, Bizans, Selçuklu ve Osmanlı Dönemleri ve Türkiye Cumhuriyeti). Kalenin bulunduğu tepenin de aslında Frig, Roma, Bizans döneminden kalma bir höyük olduğu düşünülmektedir. “*Alâeddin tepesi 1. ve 2. Derece arkeolojik sit alanıdır*” (GEEAYK, 1978) (Fotoğraf 1, 2, 3). Şehrin kültürel izleği ise yerel ve bölgesel tarih araştırmaları için çok değerli kaynak malzemeler içermektedir. Niğde'nin tarihi dönemleri ve ön plana çıkan diğer karakteristik özellikleri daha başka ve ayrıntılı pek çok çalışmanın konusu olabilir. Niğde'nin bilinen en eski yapısı Niğde Kalesi (Fotoğraf 1) olup, geçmişi ise Bizans dönemine dayanmaktadır.

8.000-600.000	Paleolitik	Anadolu'da Tarih Öncesi Dönemler
5.000-8.000	Neolitik	
3.000-5.000	Kalkolitik	
2.000-3.000	Eski Tunç Çağı	
29-1.000-2.000	Asur Ticaret Kolonileri Çağı	Anadolu'da Tarihi Dönemler
	Eski Hitit ve Hitit İmparatorluğu Çağı	
	Demir Çağı	
	Geç Hitit Çağı	
	Firig Çağı	
	Pers Çağı	
	Helenistik Çağı	
29	Roma Dönemi	
0	MİLAT	
395	Roma Dönemi	
	Bizans Dönemi	
1166-1466	Selçuklu Dönemi	
	İlhanlı Dönemi	
1466-1923	Osmanlı Dönemi	
1923	Cumhuriyet Dönemi	

Şema 1: Niğde Kronolojisi.



Fotoğraf 1: Eski Saray mahallesi.

Niğde Kalesi (Fotoğraf 1, 3) ve Saat Kulesi (Fotoğraf 3) ile birlikte Alâeddin Camii (1223) (Fotoğraf 2) gibi kale alanına yakın ve tepe üzerinde ve ayrıca dışında yer alan pek çok eser önemli birer kültürel mirastır. Mevcut yerleşmelerin ise dağılışı ve şekillenmesinde, Türklerin sahaya yerleşmesi ile gerçekleşen olaylar belirleyici yanlar taşımaktadır.



Fotoğraf 2: Alâeddin Camii (1223).



Fotoğraf 3: Saat Kulesi (1901-1902) (Osmanlı yapımı).¹

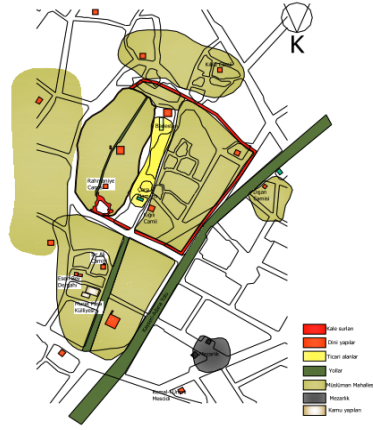
Beylikler döneminde (1150-1470) (Harita 1) ve Osmanlı döneminde Niğde Kalesi çevresinde (iç ve dış sınırlarında haritalardaki gibi kademeli olarak değişimler (1471-1850) (Harita 2) olmuş, kentsel gelişme dinamikleri zamanla artmaya başlamıştır (Özdaş, 2007, s.34, 39). Beylikler döneminde kalenin sınırları genişlemiş ve Bizans dönemi sınırlarını da içine almıştır (Harita 1). “*Kale, Selçuklular döneminde geliştirilmiştir*” (Tuğlacı, 1985, s.256). Alaeddin Camii (1223) (Fotoğraf 2) ve caminin “*karşısına Hatroğlu Çeşmesi (1267) inşa edilir*” (Ögel, 1994, s.9). Bu dönemde yerleşim kale içidir.



Harita 1: Beylikler döneminde (1150-1470) genişleyen Niğde Kalesi yerleşme sınırları.

¹ Saat kulesi II. Abdülhamit'in tahta çıkışının 25.yılında yapılmıştır (1901-1902). Yıldırım düşmesi sonucu restore edilmiştir: (1950-1960).

İlhanlıların yönetimine (1305) giren kent, kale dışına taşar ve Sungur Bey Camii (1335) yapılır. Karamanoğulları ise, Akmedrese (1409) ile kente ilk eğitim yapısını getirenlerdir (Aslanapa, 1993). Beylikler döneminde mevcut kaleyi de içine alan, ancak günümüzde izi kalmamış olan bir dış kalenin olduğu bilinmektedir. İlhanlılar döneminden kalan Sarıhan (1357) ise bu dış kalenin de dışındadır² (Harita 1). 1471 sonrası Osmanlı döneminde Niğde giderek surlar dışına taşarak büyür. Osmanlı döneminde şehir Kale, yönetim merkezi, ana cami ve ticari³ kent merkezi ile mahalleler ve dış mahalleler şeklinde dört temel öge üzerinden gelişmiş bir kenttir (Harita 2).



Harita 2: Osmanlı döneminde Niğde Kalesi çevresinde kentsel gelişmeler (1471-1850).

Niğde'nin Cumhuriyet dönemine doğru geldiğinde ise kentsel görünüm de yayılma belirginleşmiştir. Alâeddin tepesinden bakıldığında bugün karşıda yer alan Yukarı Kayabaşı Mahallesi görünmekte olup, bu alanda "konut dokusundan izlere rastlamak mümkündür" (Fotoğraf 4). Fakat henüz meydan olgusundan bahsetmek mümkün değildir.



Fotoğraf 4: 1909 yılında Niğde görüntüsü.

2 Sarıhan bugünkü ana caddenin karşı sırasında kalmıştır.
3 Merkez hanlar, bedesten ve pazar yerlerinden oluşmuştur.

Gabriel'in hazırladığı Niğde haritasında “meydan, güneyden kuzeye yol boyu sıralanan kışla, konak ve ortaokul binalarından ibarettir” (Gabriel, 1962, s.21'den aktaran Özdaş, 2007, s.57). Günümüzde artık kent içinden bakıldığında, kale ve civarı yüksek yapılar arkasında kaybolmuş durumdadır. Kenti saran yüksek katlı binaların yanı sıra son dönemde kentsel dönüşümle ve gelişimle birlikte kent silüetine ayrıcalıklı imar haklarına sahip yoğun yapı blokları da katılmıştır. Eski Anadolu kentlerinin tarihi ve kültürel karakteristik yapıları ise artık görünürlüğünü yitirmektedir.



Harita 3: Gabriel'in hazırladığı Niğde haritası.

Niğde İli ve İlçeleri Arkeolojik Yüzey Araştırmalarında 2015 sezonunda elde edilen veriler, Geç Osmanlı Dönemi Niğde Müslüman ve Hristiyan yapıları hakkında önemli bilgiler içermektedir (Ekiz, 2015, s.55). Çalışmanın sınırları nedeniyle farklı kültürlerin (Türk, Rum, Ermeni) birbirine yakın ve karma bir şekilde hoşgörüyü yaşadığı bu mahalleler ve yapılar ise başka araştırmalara bırakılmıştır. Kale eteğinde bu merkezi dini yapılar halen ayakta ve incelenmeyi beklemektedir.

Niğde İli Merkez İlçe Kültür Envanteri

Çalışmada T.C. Kültür ve Turizm Bakanlığı'nın Nevşehir Kültür Varlıklarını Koruma Bölge Kurulunun Niğde Merkez İlçesi ile ilgili aldığı kararlarının hepsine ulaşılamamıştır. Kurum sitesinden karar listesi incelendiğinde ise Niğde İli 132 adet karar dosyasında geçmiş ve Niğde Merkez İlçesi için aldığı kararların 50 civarında olduğu görülmüştür. Bunlardan da erişilebilenler içinden emsal olabilecek bazı kararlar incelenebilmiş, bazıları da seçilerek alıntılar ve çıkarımlar yapılmıştır.⁴ Ancak Niğde'nin 2 ciltlik Kültür Envanteri bulunmaktadır. Merkez İlçeyi kapsayan kültürel eserler sadece 1.ciltte (388 sayfa) bulunmaktadır. 2.ciltte (263 sayfa) ise ilçelerdeki eserler yer almaktadır. Ayrıca günümüzde kırsaldaki eserlerin birçoğu da halen korunmaya muhtaç durumdadır. Bu kültür envanteri Niğde'nin oldukça zengin katmanlara (Paleolitik-Neolitik-Kalkolitik-İlk Tunç Çağı...) sahip olduğunu göstermektedir. Fakat 2016 yılına kadar sadece 10 adet arkeolojik yerleşimde kazı yapılmıştır. Kalan yaklaşık 65 adet yerleşimde ise halen kazı yapılamamış durumdadır. Niğde İl'inde sadece Merkez İlçedeki Tescilli Taşınmaz Kültür Varlıklarının ağıdaki bir kaynağa göre (Tablo 1)'deki gibi dağıldığı görülmektedir.

4 <https://nigde.ktb.gov.tr/TR-166028/nigde-kultur-varliklari.html> Erişim Tarihi: 05.07.2019

Sivil yapı	Dini yapı	Askeri yapı
104	65	1 (Kale)

Tablo 1: Niğde İli Merkez İlçenin Tescilli Taşınmaz Kültür Varlıklarının Dağılımı

Kültür Envanterine göre ise anıt eserler grubu altında gözükken ve dini yapılar grubundan sayılabilecek olan toplam 72 eser olduğu görülmüştür (Bunların içinde 30 camii-mescit, 1 medrese, 12 türbe, 29 kilise-şapel vardır). Envanterdeki bu sayılar, Tablo 1’deki dini yapı sayılarıyla farklılık (7 adet)⁵ göstermektedir. Sınıflandırmalardaki bilgiler, kapsamlarla da ilişkilidir, farklı disiplinler değişik sınıflandırmalar ya da gruplandırmalar yapabilmektedir.

Diğer ayrıntılı alt sınıflamaların ve sayıların da olduğu daha kapsamlı veriler ise, belki KOP Bölgesi Turizm Master Plan Raporu (Aksaray-Karaman-Konya-Niğde) içinden elde edilebilir (Barlas İmar Planlama Müşavirlik Ltd.Şti.). Buradaki sivil mimarlık örneklerine gelince ise sadece 90 adettir. Bu rapordan ayıklanan alttaki tabloya göre dini yapılar grubunda sayılabilecek toplam 54 adet yapı olduğu görülmektedir (Tablo 2).

KTB’nın envanterine göre (anıt yapılar ana grubu içinde dini eserler dışında) 7 okul, 4 bedestenhan, 5 hamam, 17 çeşme, 2 köprü, 1 kale, 83 adet konut, 10 adette diğer yapı (TCDD Gar binaları, Saat Kulesi, Roma Sütunu, Çamaşırhane, Değirmen) bulunmaktadır (Niğde Kültür Envanteri, 1.Cilt, 2016, s.7-11). Tablo-1’deki sivil yapı sayısı ise 104 olduğundan envanterle olan 11 adet farkın⁶ (83 adet konut) kaynağının ne olduğu yine anlaşılamamıştır.

Bir başka kaynakta Kültür ve Turizm Bakanlığı’nın (KTB) ilgili sitesidir, ancak o da yetersiz olabilir.⁷ Dolayısıyla öncelikle üstte gösterilen bariz farklılıklardaki çelişkilerin giderilmesi gerekmektedir. İlgili resmi sitenin güncellenmesi de ayrıca önem arz etmektedir.

No	Tescilli Yapı	Sayısı
1	Kilise-Cami	3
2	Cami Minaresi	3
3	Cami	18
4	Mescit	6
5	Türbe	9
6	Kilise	15
	TOPLAM	54

Tablo 2: Niğde İli Tarihi ve Arkeolojik Sit Alanları, Tescilli Eserler.

Rapora göre; “Niğde kent merkezinde Niğde Kalesi, Alaaddin Camii, Rum ve Ermeni Kiliseleri, Cullaz Sokak ve çevresindeki tarihi kent dokusu turizm potansiyeli olan kaynaklardır. Bu kaynaklar birbirine çok yakın mesafede olmalarından dolayı beraber değerlendirilebilir niteliktedir”. Raporda; Cullaz Sokak üzerine de vurgu yapılmış, Rum ve Ermeni Kiliselerine restorasyonlar önerilse de, ilave yatırım önerilmemiştir (Barlas İmar Planlama Müşavirlik Ltd.Şti.).

İmar Planlarındaki Gecikmeler (Üst Ölçek) / (Alt Ölçek) Planlar

Niğde’nin bu güzelliklerini gerek Bölge Planı (BP) gerekse Çevre Düzeni Planları (ÇDP) ve koruma planları ve statüleri ile muhafaza altında tutmanın önemi ortadadır. Şehrin bölgesel komşuluk bağlarını

5 Fark-1: 7

6 Fark-2: 11

7 <https://nigde.ktb.gov.tr/TR-166028/nigde-kultur-varliklari.html>

ilgilendiren ve bunların gelişmesini (Niğde, Aksaray, Kırşehir, Ereğli) sağlayacak belirleyici unsurlar da yine, başka çalışmaların konusu yapılarak araştırılmalıdır.

Alt ölçeğe gelince ise; Niğde, halen Nazım İmar Planı'ndan yoksun bir ildir. Oysaki şehir içi yerleşmelerin, ulaşım açısından üst planlarla bütünleşik ve etkin bir şekilde planlanarak, alt merkezlerle birlikte organize edilmesi gerekir. Alt merkezlere yönelik ölçütler ise önceden belirlenmelidir. Bu bütünlükler tam kurulamadığı için Niğde Merkez, diğer ilçelerden kopuk kalmıştır. Üstelik yollar ile kent giriş ve çıkışları sayıca oldukça fazladır.

Yöntem

Çalışmada, tarihi bir şehir olan Niğde kent merkezinde koruma alanına yansıyan önemli olumsuz kentsel dinamikler incelenmiştir. Çalışmanın yöntemi öncelikle kentleşme ile koruma literatürüne dayalı araştırmalardır. Bunların ardından da saha gözlemlerindeki incelemeler gelmektedir. Çalışmanın saha bulguları ile sentezlenen sonuçlarında ise geleceğe yönelik bazı çıktılar elde edilmiştir.

Giriş kısmında Niğde'nin geçmişi ve tarihteki gelişme evreleri kentsel çalışmalara yönelik disiplinlerarası (kamu yönetimi ve kentleşme, şehir tarihi ve şehir coğrafyası, planlama ve şehircilik ile kentsel dönüşüm ve gelişim) bakış açısıyla seçilmiş bazı yayınlar üzerinden incelenmiştir. Niğde'nin kentsel kimliğini oluşturan geçmiş dinamiklerine bu yoldan tarihsel bir giriş yapılmıştır.

Teorik arka plan oluşturulurken ise bu tarihsel kimlik ve kentsel dinamikler temel alınmıştır. Ayrıca kentleşme ve çevre sorunlarına temel hazırlayan neo-liberal politikaların kentsel yerleşimleri ve kent mekânını belirleyen yanları ise aslında çalışmanın dış çerçevesini yani kentsel ve mekânsal gelişmenin de kuramsal çerçevesini oluşturmuştur. Bu yönde ilerlendiğinde, imar kararlarının uygulamadaki olumsuz yansımaları ele alınmış ve sahadan toplanan veriler ışığında, imar uygulamalarının aslında koruma karşısında yer alan açık kanıtları da belirgin bir şekilde ortaya çıkarılmıştır.

Alan çalışması içindeki tarihi kentin meydan düzenlemeleri, imar planı tadilatları, vb. konular geniş bir örneklem alanı yaratmıştır. Özellikle eski tarihi kent alanı çalışmanın silüet açısından odağını oluşturmuştur. Kentsel ve arkeolojik sit alanları, kentin parçalanmış tarihi dokusu, kamu binalarının yenilenmesi, kentsel gelişim aksı (Güney-Batı) ve kentsel dönüşüm mahallesi (Kuzey-Doğu) alanları koruma açısından kent karakterini ve kimliğini parçalayıcı etkileri ile ön plana alınarak araştırma neticelendirilmiştir. Çalışmada kentsel gelişim ve dönüşüm alanlarında ortaya çıkan çeşitli inşaat projeleri ile birlikte, korunacak alanların nasıl zarar gördüğü de kısaca incelenmiştir (Niğde Belediyesi, 2018). Sahadan elde edilen verilerde, pek çok alansal bulgu değerlendirilmiş fakat çoğu da makale çerçevesinin belirlediği sınırlar nedeniyle metin içerisine dâhil edilememiştir.

Niğde'nin son on yedi yıllık dönemindeki imar uygulamalarına yönelik irdelemelerde, parçacıl inşaat proje faaliyetlerinin kentle kurması gereken ilişkilerin zayıflığı ve yüklenici bakışına terk edilen tek taraflılığı da özellikle eleştiri getirilen yanlar olmuştur. Tarihi kent Niğde'nin, son dönemdeki bu dönüşümü ve gelişimi, bölgesinin de sosyo-ekonomik karakteri ve kentsel dinamikleri ile birlikte kentsel analizler eşliğinde bir senteze ulaşılmasını sağlamıştır. Tarihi kentin uğradığı kimlik kaybının yasal-yönetimsel-görsel (estetik)-demografik tüm izleri, yöntemi oluşturan veriler olarak alan çalışması bulguları içinde ayrı ayrı yer almıştır.

Teorik Arka Plan

Dünyada olduğu gibi ülkemizde de merkezi ve yerel yönetimlerin izledikleri politikalar, yerleşmeler ve mekânlar üzerinde belirleyici bir etkiye sahiptir. Çalışmanın teorik arka planında, 1980'ler sonrası artan neo-liberal politikaların sonuçları olan kentleşme ve çevre sorunlarının birikimli bir şekilde

hızla çoğalması üst çerçeveyi oluşturmaktadır. Kentsel ve bölgesel gelişme karakteristikleri ve dinamikleri ise yine bu yerleşim politikalarının görünür sonuçları haline gelmiştir.

Niğde, özellikle koruma ve yenileme sorunları yüzünden kentsel kimliği göz ardı edilen, kentsel dönüşüm ve gelişim odaklı kararların ise sürekli gündemi oluşturması (Niğde Belediyesi, 2018) ile günümüze kadar gelen bir kentsel morfolojiye sahiptir. Bu süreç uygulama da giderek karmaşıklaşan neden ve sonuç ilişkileri içinde alanda da gözlemlenerek tespit edilebilmektedir.

Yerleşim sorunlarına yönelik yönetim ve planlama yaklaşımlarındaki aksaklıklar ile birlikte, kentsel gelişime ve dönüşüme çerçeve oluşturan bu sorunlu ilişkisel yanlar, çalışmada hep birlikte ele alınmıştır. Kentteki imar faaliyetleri, çevre düzenlemeleri ile tadilat gören parsel ölçekli uygulama imar planlarının sahadaki yansımaları, bu teorik yapıyla bağlantılı olarak incelenmiştir.

Son dönemde kentte gerçekleşen yükseklikler ve yoğunluklar ile oluşan bu görünür değişimin kaynağı başta inşaat sektörüdür. Bu sektörün yarattığı hareketliliğin kamu kurumlarınca açıkça desteklenmiş olan sebep ve sonuçları ise ortadadır. Çalışma gelecek kaygılarını önleyici tedbirlere yer verecek bir yaklaşımla bu son dönemi yeniden gözden geçirmektedir.

Korumaya Olumsuz Etkileri ile Neo-Liberal Politikalar

Günümüzde; “*Asıl önemli olan tüm dünyayı içine alan süreçleri doğru tanımlayıp, ulusal çıkarlarımızı ve kentsel kimliklerimizi yok etmesine tutsak olmayıp, ürettiğimiz yapılara doğru içerik ve anlamlar kazandırarak kentlerimizin kimliklerinin ön plana çıkartılmasını sağlamaktır*” (Ulu, Karakoç, 2004, s. 66).

Mimarlık Kültürü Dergisinin “tarihi çevrede yapılaşma” dosya konulu bir sayısında koruma sorunlarına yer veren yazılar arasında “Kültür mirası insanlığın ortak mirasıdır” başlıklı bir makalesinde Keleş (2003), “*Devleti de, yerel yönetimleri de, sivil örgütleri ve meslek kuruluşlarını da bu konuda harekete geçirebilecek en güvenilir itici gücün, halkın bu alanda bilinç düzeyinin yükselmesi olduğu*”nu hatırlatmaktadır. Halkın korumaya katılımının eksik kaldığı geçmiş dönemlerde koruma faaliyetlerinin etkinliği yetersiz düzeyde kalabilmekte, hatta yönetsel hataların da yaşanıldığı örneklerle karşılaşılabilmektedir.

Ülkemizde özellikle de İç Anadolu Bölgesi’ndeki kentleşme ve çevre sorunlarında neo-liberal politikaların ve ardından gelen plansızlığın ana etkenler olduğu rahatlıkla söylenebilir. Her şehirde tekrar eden karakteristik sorunları politikalara göre şekillenen planların bütünsel, güncel, etkin ve güçlü olamamasına bağlamak mümkündür. Çarpık gelişme yapısını oluşturan tüm bu özellikler Niğde’de en belirgin şekilde gözlemlenmektedir.

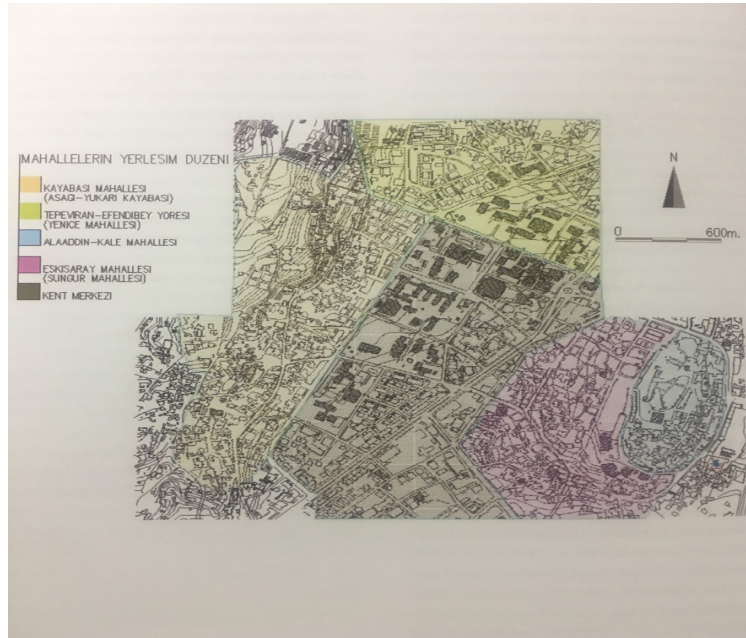
Koruma Planları Yerine - Plan Hiyerarşisinden Kaçışlar ve Yaptırım Eksikliği

Bölgedeki üst ölçekli planlar (Çevre Düzeni Planı-ÇDP, Bölge Planı-BP) ile şehirdeki alt ölçekli planların (Nazım İmar Planı-NİP ve Uygulama İmar Planları-UIP) birbirleri ile hiyerarşik açıdan ilişkisel bir yapıda bütünlük sağlaması gerekir. İmar kurallarının ancak bu sistematığın sağlanması ile sağlıklı bir şekilde uygulanabilmesi mümkündür. Aksi halde düzensiz ve çarpık görünümlü kentlerin oluştuğu bilinmektedir. Parsel ölçekli (parçacı bakışlı) planlamanın yetersiz kaldığı Niğde örneğinde olduğu gibi kentsel arsa ve imar durumundan aşırı getiri beklentileri ile birlikte yaşananlar kent morfolojisini belirgin bir değişime uğratmıştır. Mevcut durum (aşırı yoğunluklar ve yapılaşma), olması gerekenin (planlı, kentsel tasarım odaklı koruma ve yenileme) tam olarak tersidir ve bu mevcut durumu oluşturan etmenler ile sonuçlara ise alan çalışmasında yer almıştır.

Alan Çalışması (Niğde Tarihi Kent Merkezi)

Alan çalışması sahadan edinilen tespit ve gözlemlerin yanı sıra görseller ile birlikte araştırma verilerine dayanmaktadır. Alanda öncelikle tarihi-kültürel yapılara ve korunacak sit alanlarına yönelik sorunlara odaklanılmıştır. Kentin dönüşümünü ve gelişimini etkileyen unsurlara ise (sanayi yer seçimi, lüks konut talebi, araç kullanım yoğunluğu, yol ve otopark ihtiyacı ile diğer kamu binalarına yer seçimleri vb. konular) sebep-sonuç ilişkisi içinde korumayı engelleyici tüketim kültürü ve gösteri toplumu çerçevesinde kısaca yer verilmiştir. Diğer ayrıntılarsa, başka çalışmalarda değerlendirilmeye ve tartışılmaya bırakılmıştır.

Tarihi kentte önem sırasıyla “Alâeddin-Kale Mahallesi” ve eteğindeki “Eskisaray (Sungur) Mahallesi”, “Kent Merkezi”, ardından “Kayabaşı Mahallesi” ile Kentsel Dönüşümün gerçekleştiği “Tepevaran (Efendibey) Mahallesi” Niğde İli Merkez İlçenin merkezinde yer alan en değerli mahalleridir (Çizim 1) (Niğde Belediyesi, 2018).



Çizim 1: Tarihi Dokuyu Yansıtan Mahallerin Yerleşim Düzeni.

Tarihi Kent Meydanı ve Eski Kale Bölgesinin Algılanma Sorunları

Kentin yeni idari merkezi Cumhuriyet Dönemi mimari mirasına sahiptir. Bu alandaki idari ve eğitim yapılarının bulunduğu yer aslında geniş bir alandır. Ortasından geçen caddenin trafiği ise oldukça yoğundur. Bu ana aks kenti ikiye bölen yoğunluğun en çok biriktirildiği aks olmuştur. Diğer caddeler ise beklenen önemi görememiş ve trafik yoğun saatlerde bu ana cadde üzerinde hep kitlenir hale gelmiştir. Caddeler arası ekonomik getirilerdeki uçurum da, kentteki adaletsizliğin körüklendiğinin en açık şekilde göstergelerinden biridir.

Ülkemizde tarihi ve kültürel açıdan önemli olduğu kadar aynı zamanda küçük şehirlerimizden biri de olan Niğde'nin, güncel bir Nazım İmar Planı yoktur. Niğde'nin kentleşme sorunları da teorik dayanaklardaki gibi plan hiyerarşisine uyulmayışına ve bu durumun süregelen eksikliğine dayanmaktadır. Özellikle kent meydanından Eski Kale ve çevresindeki medeniyetlerin ayakta kalan izleri algılanmamaktadır (Fotoğraf 5, 6). Silüetini yitirmiş bir kentin aidiyet oluşturması da beklenemez.

Tarihi kent merkezi olan “Alâeddin-Kale Mahallesi” ve eteğindeki “Eski Saray (Sungur) Mahallesi”nin algılanmasında güçlük çekilen en önde gelen sit alanları olduğu dahi, yıllar boyunca süren ilgisizlikten dolayı unutulmuştur. Kalenin olduğu eski kent merkezi ile Cumhuriyet dönemi sonrası oluşan kent meydanı arasında görsel bağ da kurulamadığından genç nesillere kentsel kimliğe yönelik bir farkındalıkta aktarılamamaktadır. Tarihi kent kimliğine saygı gösterilmediği açıktır. Tarihi çevreleri koruma ilişkisi kentte kurulamadığı sürece kente duyulan aidiyet duygusu da giderek zayıflamıştır, bu izler toplumda da açıkça görülmektedir (Çizim 1). Bu çizimde Kent Merkezi olarak görülebilen alttaki meydan çevresinde bile yüksek katlı binalar ile alçak katlı tescilli olanların karmaşası hâkimdir (Fotoğraf 5, 6). Eserlerin çatı kotlarını aşan yapılaşma örneklerinde yükseklikler perde etkisi yaratmaktadır.

Tarihi eserin çatı kotunu ezip geçen bu yükseklikler ve yoğunluklar diğer yandan kenti de boğmaktadır. Kentin sonradan asfaltlanmış olan meydanı, Belediye bünyesinde bir proje (Niğde Belediyesi, 2017) neticesinde anıt ağaçları kesilmiş hale getirilebilmiştir (Fotoğraf 5). Kentin en önemli meydanı da böyle bir bakış açısıyla tarihi anıtsal çınar ağaçlarını kaybederken, bu duruma halkın da yeterince tepki vermediği ayrıca manidar olmuştur.

Eski kent merkezinde tarihi dokunun bulunduğu mahallerdeki (Eskisaray mahallesi) durum ise yine oldukça düşündürücüdür (Harita 1, 2) (Kroki 1) (Çizim 1). Tarihi dokunun gün geçtikçe bu şekilde yitirildiği kentte, koruma amaçlı imar planları yapıp güncellenmemektedir. Aksine yüksek katlı yapılaşmalara ve aşırı yoğunluklara sürekli ve her yerde adaletsiz bir şekilde izin verilebilmektedir.

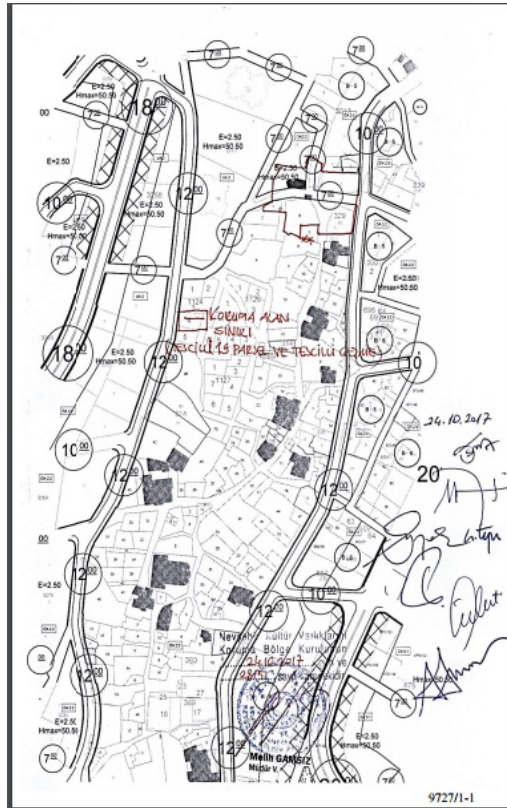


Fotoğraf 5: Niğde'nin (sonradan asfaltlanmış olan) kent meydanının önceki anıtsal çınar ağaçlarının kesilmiş hali.



Fotoğraf 6: Niğde Kale'sinden Kuzey-Batı'ya bakılınca kentin algılanmasını engelleyen yüksek katlı binalar ve arka plandaki bloklar tarihi yapıları hızla yutmaktadır (Bloklerin arkasında ise kent meydanı bulunuyor).

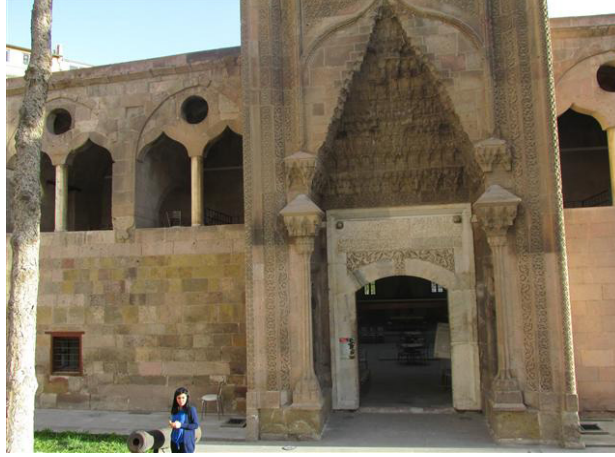
Niğde Merkez İlçesinde 331 ada, 19 parselde Nevşehir Kültür Varlıklarını Koruma Bölge Kurulu toplantısında tarihi çeşmenin koruma alan sınırları içi ile ilgili bir koruma kararına ekli krokiye (Plan 1) konu karar metninde “*çeşme çevresindeki sınırlı alanda yapılacak her türlü (fiziki, inşai, ifraz, tevhit, plan tadilatı, plan vb.) uygulama öncesi Kurulumuzdan izin alınmasına karar verildi*” denilmektedir. Kroki 1’de ise çevredeki olumsuz (yoğun ve yüksek) yapılaşma örnekleri (E=2.50 ve Hmax:50.50) açıkça görülmektedir. Kurullarca alınan koruma kararları ile tarihi kentlerin kimliğini korumak neredeyse artık olanaksız hale gelmiştir. Koruma kararlarının hepsine ulaşılammıştır. Çarpıklıkların sergilendiği örneklerin tüm zorunluluklara karşın zamanla arttığı bilinmektedir.



Kroki 1: Tarihi çeşmenin çevresi ile ilgili bir koruma karar eki.

Niğde Kalesi ve Tarihi Kentin Kaybolan Silueti

Osmanlı Dönemi ile birlikte dış kale, surların da dışına taşarak büyümüştür. Bu dönemde şehirsal alanın sınırında yer alan Akmedrese'nin ön yüzü fotoğrafta (Fotoğraf 7) kısmen görülmektedir.



Fotoğraf 7: Akmedrese, Merkez, Niğde.

Saruhan mahallesinde bulunmakta olan Medresenin planı simetrik yapıda olup, plan düzenlemesi de Türk Medrese mimarisinde tek olan bir örnektir. Bu dönemde kentin gelişim karakteristiğine yönelik alıntılarda, “Niğde kapalı bir kent idi. XVI. yüzyılda inşa edilen” (Özkarcı, 2001, s. 87). “Hüsameddin Camii'nin 'Dışarı Camii' olarak adlandırılması da Niğde'nin bu tarihlere gelinceye kadar surların içinden ibaret kapalı bir kent olduğunu göstermektedir” (Akşit, 2005, s.29-31).

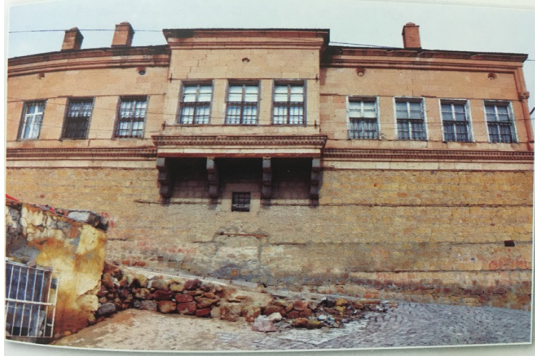
Beyliklerden günümüze kadar farklı evrelerden geçerek şekillenen kentsel belleğin en önemli izlerini teşkil eden bu yapıların önce kaybolan surların yanı sıra artık tarihi kentin kaybolan silueti de rahatsız edici ana unsurların başında yer alır olmuştur.

Kent meydanı çevresinde ve tarihi sokaklarda eski kent dokusunu ve kaleyi görünmez kılan aşırı yüksekliklerin yanısıra kentteki araç çokluğu da yaşamı kilitleyen diğer bir unsurdur. Sokak ve caddeleri hatta yaya kaldırımlarını park halinde bırakılan araçlar işgal etmiştir. Araba otoparkı haline gelen sokaklar zemin katların da güneş görmesini olanaksızlaştırmıştır (Fotoğraf 5, 6).

Ülkemizde kabul gören başarılı kentsel tasarım örneklerinden de pek dersler alınmadığını düşündüren Niğde kentsel gelişim ve dönüşüm çalışmalarında (Niğde Belediyesi. 2018) ise imar hakları kaybolan halkın katılımı ve tercihleri hiç sorgulanmamıştır. Bu projelerde yoğun yapı bloklarının inşaatlarıyla sınırlı kalan aşırı yapılaşmanın hızlı bir şekilde yürütülmesini ön planda tutmuştur.

“Eski evleri yıkıp yenileme ve yoğunlaşma isteklerine karşı, politikalar saptanması” (Altuner, 2018, s.604) vb. yaklaşımları ise gerekli olmasına rağmen hayat bulamamıştır. Kentin eski sokak dokularının çoğunun ortadan kaldırılmış olduğu bir gerçektir. Yükseklikler son derece aşırı bir tarzda ve hızla arttırılırken, tarihi dokuyu korumak ve yenilmekte giderek zorlaşmıştır. Niğde evleri de bu nedenle neredeyse kaybolmuştur (Fotoğraf 8, 9, 11).

Bu sonuçtan hareketle koruma amaçlı imar planları ve revizyonları da sürekli geciktirildiğinden, mülkiyet ve imar haklarında kayıplar söz konusu olmuştur. Bu sorunlu koruma alanları da yine göz ardı edilmiştir.



Fotoğraf 8: Niğde evleri, Aşağı Kayabaşı mahallesi, Merkez, Niğde.

Kentin ortasına yakın ve en yüksek noktası olan Kale ile çevresinde yer alan eski kent merkezinde (Eskisaray mahallesi) Alâeddin Camii ve Saat kulesi kentin kimliğine değer katan en önemli simgelerindendir (Fotoğraf 2, 3). Tarihi “Alaaddin-Kale Mahallesi” ve eteğindeki “Eski Saray (Sungur) Mahallesi” kentsel kimlik gözetilerek, bütünsel açıdan yenilemeye alınması gerekmektedir. Kentin tek ve yoğun aksı ile bağlantısı ise zayıflamıştır. Bu açıdan kentle çok daha hassas bir şekilde bütünleşmesi gereken bu tarihi alanın özenle korunması sürdürülmelidir. Ancak söz konusu mahallenin koruma alanı dışındaki ana yol hatlarında yani yakın çevredeki yapılaşma da tarihi eserleri örter nitelikte yüksek ve biçimsizdir.

Kalenin yer aldığı tepeden de bakıldığında, kentin manzarasını her tarafı saran yüksek katlı binalar oluşturmaktadır (Fotoğraf 6). Kent meydanı (Fotoğraf 5) ve akslar dahi seçilememektedir (Fotoğraf 6, 9). Fotoğraflar da kentin merkezine özellikle kaleye doğru üst kotlardan ve yüksek katlardan dahi Kuzey-Batıdan bakıldığında, Niğde Kalesi yine seçilememektedir (Fotoğraf 9). Kaleden şehrin bu kez de Kuzey-Doğu girişine bakıldığında da, o aksın da seçilemediği görülmüştür (Fotoğraf 10). Bunlar genellikle kentsel kimlik ve silüet algısını yok eden unsurlardır. Günümüzde kent yeşil alanları da hızla azalmış bir görünüme bürünmüştür.



Fotoğraf 9: Niğde'nin Kuzey-Batı'sından Kalenin seçilememesi (Kocalar, 2019).



Fotoğraf 10: Niğde'nin Kuzey-Doğu girişinin kaleden görünümde seçilememesi.

Eski kent merkezinden ilçe içinde iken biraz uzaklaşınca dahi, diğer mahallelerdeki tarihi dokularda durum ise daha da vahim bir boyut kazanmaktadır. Aşağı Kayabaşı Mahallesinden bir görünümdeki (Fotoğraf 11) gibi Eski Rum Kilisesi çevresinde konaklar ve tarihi kent dokusu yakınlarda dahi fark edilememektedir. Bu alanda da her an yıkımın gelebileceği bazı çöküntü durumunda kalmış mülkler de bulunmaktadır. Oysaki bu alanın mutlaka korunması gereken sivil mimari örneklerine de ilgi gösterilmesi şarttır. Benzer başka tarihi kent örneklerinde benzer dokular kısmen işgal edilmiş konutlardan oluşmaktadır.

Sivil mimari örneklerinin ve tarihi evlerin yer aldığı bu yıpranmış sokak dokularına da koruma ve yenileme ilke ve usulleri doğrultusunda, yer yer kentsel tasarımla yaklaşılması gerekmektedir. Alanın karakteri gereği aslında kentsel bir sit alanı olması beklenirdi. Fakat yeterince önemsenmediği ve özellikle sivil mimari de tesciller için uğraşılmadığı düşünülmektedir. Çevredeki yüksek katlı yapılaşma izinlerinin de, koruma açısından olumsuz kararlar ve en ciddi tehditler olduğu yine apaçık ortadadır (Fotoğraf 11).

Kültür ve mekân arasındaki süregelen etkileşimin geçmiş işaretlerinin her geçen gün bu şekilde daha da çok silindiği günümüzde, toplumsal kimlik kaybı hızla derinleşerek artmaktadır. Tarihte mübadele sonrası oluşan toplumsal travmaları da içeren yaralara dair olabilecek bu izlerin geleceğe ışık tutması için mutlaka korunması gerekmektedir. Geçmişte bu mahallerde yaşamış olan insanların çocuklarının veya torunlarının zaman zaman turizm amaçlı ziyaretlerindeki izlenimleri, buradaki koşullara dair daha da buruk bir hafızanın oluşmasına sebep olmaktadır.



Fotoğraf 11: Kadioğlu Konağı (1861) (üst en sağda) ve Eski Rum (Meryemana) Kilisesi (Begüm Camii) (üst sağ da) (Bazilikal planlı) Kentsel sit alanı olması gereken tarihi kent dokusu ve eski tarihi dokunun olduğu sokaklarda arka plandaki kat yükseklikleri Merkez, Niğde.

Kadıoğlu Konağı (1861) (sağdaki 2.resim arka planda) (Pafta 37, Ada 314, Parsel 43) (Kültür Envanteri, s. 287) ve önünde Eski Rum (Meryemana) Kilisesi (Begüm Camii) bulunuyor (Bazilikal planlı) (Pafta 37, Ada 621, Parsel 6) (Kültür Envanteri, C.1 s.222), (Aşağı Kayabaşı mah. Kadıoğlu sok. Merkez, Niğde).

Çevre illerden Nevşehir tarihi kent merkezinin kurul kararlarına yansıyan bir durumu da aynı derecede ilginçtir. Sit sınırları, Kentsel Dönüşüm 1.Etap sınırları içinde kalabilmekte, ayrıca bu alanlarda, önerilerle sit derecesi de düşürülerek, yapılaşmaya açma arayışları yönünde kararlara sahne olabilmektedir⁸. (Nevşehir Kültür Varlıklarını Koruma Bölge Kurulu, 2014).

Ülkemizde Anadolu kültür coğrafyasındaki eserleri korumanın ağır yükü Koruma Kurullarına bırakılmış ve kurulların bu yükü başa çıkması ise olanaksızlaşmıştır. Ayrıca bilişim-iletişim teknolojisindeki gelişmelere karşın, kurulların şeffaflığı konusunda da hiç yol alınmamıştır. Kurul kararlarının şeffaflığı kadar emsallerle karşılaştırılmaları ve tezlere konu olması da pek sağlanamamıştır. Kentsel kimliği ve aidiyeti güçlendirici nitelikte bir şeffaflıkla alınması gereken kararların, tartışmaya açılmadığı ve halk tarafından da haliyle bilgi eksikliğinden ötürü hiç sahiplenilemediği ayrıca göze çarpan sorunlardandır.

Niğde’de Nüfus Artışı ve Planlama Sorunları (Kamusal Alan Eksikliği)

2010’lar sonrası şehre artarak gelen üniversiteli öğrenciler kent merkezindeki hareketliliğin ve ticari canlılığın da önemli bir parçasını oluştururlar. Ancak yazın tatil için ayrıldıkların da, şehrin sosyal mekânları (ana caddesi de) boşalmaktadır. Türkiye’nin 81 ili içinde Nazım İmar Planı’nın (NİP) olmadığı tek yer Niğde İli olduğundan ve kentsel dinamikler sadece tüketim ve gösteri⁹ üzerinden yönlendirildiği için tarihi kentle kurulması gereken bağlar da genç kesimin hafızlarında hiç yer alamamıştır. Önceki dönemlerde NİP taslağı hazırlansa da, Belediye Meclis Üyelerinin çoğunluğu ve halk tarafından ciddi itirazlarla karşılaşmış ve red edilmiştir. Sonra da il NİP’siz bir şekilde bırakılmıştır. Bu durum ise çarpık bir kentleşmeye neden olmuştur, yüksek katlı binalar giderek artmıştır. Selçuk Mahallesi gibi riskli alan ilan edilen yerlerde bile son dönemde hızla yüksek katlarla yoğunluk getiren irili ufaklı pek çok imar kararının yaşanmış olması oldukça düşündürücüdür.

Üst ölçeklerde ise Bölge Planlarının ve ÇDP’lerinin onandığı son dönemlerde Niğde’de parsel ölçekli tadilatlar giderek hızlandırılmıştır. Plansız kent olma durumunun maliyetleri de bu nedenle (başta Selçuk Mahallesi olmak üzere) ciddi bir oranda yükselmiştir. Bu maliyetlerle birlikte, doğal ve yeşil alanlar da yok olduğundan kentsel yaşam kalitesi ciddi anlamda düşmüş, kamusal alanlar da giderek azalmıştır (Fotoğraf 5, 6). Ayrıcalıklı yeni imar haklarının yanı sıra yasal olmayan bu imar tadilatları ise halen devam etmektedir (Fotoğraf 6, 12).

Sermaye hareketliliği ile iktisadi siyasalar ve toplumsal krizlerin mekânı belirleyen rolü, çalışmada bu açıdan çözümlenmiş ve 2003 sonrası yönetim reformlarının, işleyişini belirleyen bu olumsuz yanlar da eleştirilmiştir. Kentsel siyasetin öncelikle kamusal alanları yok eden salt ticari bir bakışla kenti, belli caddelerde yoğunlaştıran ayrıcalıklarla şekillendirdiği açıktır.

Niğde’de artık ana akslardan, kaleye bakılsa da yüksekliklerden ötürü siluetin dahi görülememesi, kentsel kimlik kaybını arttırmakta hatta koruma algısını da tamamen yok etmektedir (Fotoğraf 5, 6). Eski kent merkezi sanki artık ortadan kaybolmuştur.

8 <http://www.korumakurullari.gov.tr/Eklenti/35971,nevsehir-ili-merkez-ilcesi--kale-ceviii-arkisit-alanina-.pdf?0>

9 *Gıda ve eğlence yerleri.*



Fotoğraf 12: Niğde Saat Kulesi (Osmanlı yapımı) ve kaleden kentin görüntüsü (solda uzakta kentsel dönüşümün blok halindeki yapıları görünüyor).

Sonuç ve Değerlendirme

Çalışmada elde edilen bulguların değerlendirilmesi sonucu çıkarımlar ve öneriler özetlenecek olursa; 2000 sonrası 17 yıllık sürede Niğde Merkez İlçede şehrin gelişimi ve dönüşümü sorunsal incelenirken, özellikle koruma sorunları (kent silueti ve kentsel kimlik kaybı) ön plana taşınmıştır. Korunması gereken kale ve çevresinin silueti zamanla gözden kaybolmuş, kent belleğinden de neredeyse silinmiştir. Bu son dönemde kentin en eski tarihi merkezinin kent estetiğindeki öneminin göz ardı edildiği açıkça görülmektedir.

Alan çalışması ile birlikte bu konuda çevresel odaklardan ve eski mahallerdeki mevcut durumdan hareketle, bazı ilişkisel tespitler yapılmış ve dönemselsentez ulaşılarak gelecek için korumaya yönelik önerilerde bulunulmuştur. Ayrıca Niğde Merkez İlçe ile ilgili sahaya yönelik güncel bulgular eşliğinde, koruma açısından mevcut durumda alt ve üst ölçek planlama ilişkisi içerisinde etraflıca değerlendirilmiştir.

Niğde İli Merkez İlçenin Tescilli Taşınmaz Kültür Varlıklarının tespiti konusunda bir netliğin bulunmadığı, farklı kaynaklarda farklı verilere ulaşıldığı, bu durumun daha tespit aşamasında bile eksiklikleri olduğu ortaya konulmuştur. Özetle, sayılar örtüşmediği gibi eser yoğunluğuna karşın eserlere yeteri kadar ilgi de gösterilmemiştir.

Son süreçte ülke gündeminde ki gibi Niğde’de de yükseklikler ve yoğunluklar çarpık bir tarzda artarak, normal sınırlarını çoktan aşmıştır. Tarihi kent silueti, algılanırlığını bu şekilde yitirmiştir. Eserlerin çatı kotunu aşan uygulamalarla örtüldüğü görülmektedir.

Parsel ölçeğinde eleştiriye son derece açık bir şekilde gerçekleşen imar uygulamaları ile ayrıcalıklı imar hakları verildiği göze çarpmaktadır. Bunlar da görsellerle gözden geçirilerek ortaya konulmuştur (Fotoğraf 9, 10, 11). Tespitlerin oluşturduğu saha bulguları ışığında elde edilen verilerden ayrıca şu çıkarımlar da yapılmıştır.

Niğde, tüm tarihi karakteristik özellikleriyle birlikte aslında bütüncül planlamaya muhtaç bir konumdadır. Şehir, imar planlarının tamamlanmasında ve aralarındaki bütünselliğin kurulmasında oldukça geri kalmıştır. Tarihi kentte geçmiş ile görsel ve estetik bağların eksikliği açıkça hissedilmektedir. Kırsaldan kent merkezine girerken Niğde’nin betonlaşmış bir kente dönüştüğü görülmektedir. Üniversite tarafından (Akkaya Baraj Göleti üstü) bakılınca da kale algılanılamamakta, kent silueti Niğde’nin Güney-Batı yakasının binaları arkasında kaybolmaktadır.

2000 sonrası son dönemde kentlerde görünen tablo, neoliberal politikaların kentsel yerleşimlere ve mekânlarına olumsuz yansması şeklindedir. Bu tür sağlıksız yoğunlukta ve yükseklikte çevreler üretmeyi sürdüren ve konut stokunu hızla arttıran imar uygulamalarının genel seyirinden de

anlaşılabilirliği gibi durum artık düşündürücü bir noktaya erişmiştir. Benzer yoğun ve yüksek katlı inşaat projeleri öncelikle ve sürekli bir biçimde kentsel arsa getirilerine odaklanışları ile kamusal alanları ve rekreatif alanları yok eden ayrıca bunları da kapalı siteler içine alarak özelleştiren sonuçlar doğurmuştur.

Kentte koruma ve yenileme ise yapı ölçeğinde dahi yıllarca (yaklaşık Otuz yıl boyunca) arka planda bırakılmıştır. Niğde'nin tarihi dokusu da, bu gelişmelerden olumsuz olarak etkilenmiş ve parsel ölçeğindeki dönüşümlerle kent, ciddi ve hızlı bir değişime uğratılmıştır. Kentin tarihi silüetinin yitirilmesi ile birlikte, kimlik kaybı da belirgin bir derecede artmıştır. Kentsel tasarım yarışmalarının eksikliği de bu açıdan her yerde itici bir şekilde kendini hissettirmiştir (Kent Meydanında tarihi anıt ağaçların kesilmesi ve asfalt dökülen kent meydanı görünümü, Organize Sanayi Bölgesi-OSB ve üniversite yerleşkesi yer seçimleri ile yerleşimleri, derelerin ıslahı, vb.) (Fotoğraf 11).

Kentler, yakın geçmişte 1/5.000'lik planlarını revizyona alırken, bu ölçekte onanmış planı olmayan tek il Niğde olduğundan, üst ölçekle (Çevre Düzeni Planları) ve alt ölçekle (Uygulama İmar Planları) ile bütünlükte kurulamamıştır. Diğer yandan alt ölçeklerdeki imar tadilatları ise hızlıca ilerlemiştir. Kentsel adaletsizliğin belirgin ve rahatsız edici bir tarzda hızla artışı da ciddi bir sorun kaynağı olmaktadır. Son yıllardaki bu yolda yürütülen neo-liberal politikalar, tarihi kentin açık bir gerçekliği haline bürünmüştür. Kent, tüm tarihi katmanlarına ve eşsiz doğasına karşın, geçmişle olan tüm bağlarını adeta koparmış, anıt eserlerini ve tarihi silüeti hatırlanamayacak kadar farklı bir morfolojik yapıya doğru kaymıştır.

Niğde'nin bu mevcut durumu, planlama bakış açısıyla disiplinlerarası boyutları da gözetilerek burada özetle ortaya konulmuştur. Sahaya yönelik bulgulardan elde edilen bu çıkarımlar dışında, bazı önerilerde de bulunulmuş ve ileride ki diğer çalışmalar için bunlarda kısaca geliştirilerek altta özetlenmiştir. Niğde'nin tarihte ve özellikle Cumhuriyet döneminde olduğu gibi günümüzde de yeniden daha sağlıklı gelişme göstermesi sağlanabilir. Tarihi kent, karakteristik özellikleriyle (turizm ve sanayi vd.) yatırımlar da çekebilir. Çalışmanın bu tespit ve öneriler doğrultusunda ilgili disiplinlerce de ele alınmasıyla, Niğde ve Türkiye'de ki benzer şehirlerin gelişimi konusunda yeni çalışmalara da zemin hazırlanabilmesi sağlanmış olacaktır.

Niğde'de imar faaliyetleri 2000 sonrası dönemde ve Merkez ilçede halen alt ölçekli planlardan (imar tadilatlarından) oluşmaktadır. Bunlar parsel odaklı olup, kenti daha da çarpık bir hale getirmekte, kentsel adaletsizliği de sürekli arttırmaktadır. Niğde'de kentsel dönüşüm ve yenileme deneyimleri ise soylulaştırma ağırlıklı olup, memnuniyet açısından sorunludur. Kentsel adaletin sağlanmasında gecikildiği başka çalışmalardan da görülebilmektedir (Yıldırım, 2017, s.1-14). Süren bazı kentsel sorunlarsa (trafik kargaşası, ulaşımda ki yetersizlikler, vb.) çalışmayı beklemektedir.

Niğde'nin tarihi kimliği ile birlikte korunmasına gecikilmeksizin çok daha fazla özen gösterilmesi gerekmektedir. Kale ve sınırlı çevresini kapsayan eski koruma amaçlı imar planı ise halen yenilenememiştir. Koruma Amaçlı İmar Planlarının artık yenilenme görmesi ve diğer planlarla (1/5000) birlikte bütüncül bir şekilde tamamlanması sağlanmalıdır.

Çalışmadaki görseller gibi kent merkezindeki kalede bulunan Tarihi Saat Kulesi şehrin karakteristik bir simgesi olmuştur (Fotoğraf 1). Ancak uzaktan algınabilirliği son derece azalmıştır.

Alâeddin Camii (1223) (Fotoğraf 2) ve caminin karşısında bulunan Hatiroğlu Çeşmesi (1267) bilinen en eski yapılarıdır (Kültür Envanteri, s. 287).

Niğde Alâeddin Camii gibi kale çevresine yakın tepe eteğinde yer alan önemli tarihi eserler (Sungur Bey Camii/1335, Rum Kilisesi/1861, Ermeni Kilisesi/19.yy, Dumlupınar İlköğretim Okulu/1902-1903) ise yine ayrıca ilgi beklemektedir (Kültür Envanteri, 2016, s. 170, 218, 219, 247).

Niğde'deki turizmin geliştirilmesiyle, kale ve çevresi kadar mevcut tarihi kültürel doku şehre canlılık getirecek ve kent yaşamına da değerli katkılar sağlayacaktır. Niğde evleri de kentsel gelişime maruz kaldıkça tescilsiz bırakılanları yıkılırken, tescillilerse özenle korunmayı beklemektedir. Bu evlerin bulunduğu tarihi sokak dokuları ise giderek hızla kaybolmaktadır. Ayrıca çevresi apartmanlaşan tarihi tescilli evlerin "kaybolan mülkiyet ve imar hakları da görmemezlikten gelinmektedir". Kale çevresindeki tarihi sivil mimari örneklerine komşu parseller tadilatlarla apartmanlaşırken, tarihi tescilli evlerin mülkiyet ve imar haklarında bariz kayıplar söz konusudur. Çalışma, Niğde'nin imarındaki çarpıklıkları gözler önüne sererken, mülkiyet ve imar haklarının aktarımı yoluyla alternatif imar uygulama araçları ile yeni düzenlemeler de önermektedir.

Göçlerden etkilenen tarihi yerleşmeler, mimari kimliği ve taşıdığı ilginç kültürel izleri ve birikimleriyle birlikte, geçmişten günümüze ulaşan, gelecek kuşaklara da korunarak ulaştırılması gereken kıymetli birer emanettir. Niğde'deki tarihi yerleşmelere ait tüm bu kültürel izlerin korunması için kentte olması beklenen refleksin görülemediği de ayrıca bu çalışmayı şekillendirmiştir¹⁰.

Günümüzde şehrin bu zengin kültürel mirasına karşın, turizmde kentin çekiciliği ön plana taşınmadığından, ayrıca konaklama olanakları da sınırlı kalınca, turizmde bir başarıdan da söz edilmesi pek mümkün görünmemektedir. Hâlbuki Niğde, doğal ve karakteristik özellikleriyle birlikte, kültür ve inanç turizmi kadar doğa, spor ve alternatif turizm olanaklarına da sahiptir. Bu nedenle şehir, korunması gereken alanlarla ilişkisel turizm, spor, eğitim ve hizmet sektörlerinin yatırımlarını da çekeceği günlere hazırlanmalıdır.

Tarihte pek çok dönemde olduğu gibi günümüzde de, Niğde'nin tarihine saygılı bir biçimde gelişme göstermesi sağlanabilir. Ancak şehrin hafızasındakiler, günümüzde çarpık ve yüksek katlı yapılaşmayla birlikte giderek hızla kaybolmaya başladığından önlem alınması şarttır. Bu nedenle, Niğde'nin tarihi dönemlerini, kentsel kimliğini ve diğer karakteristik özelliklerini bir bütün halinde ön plana çıkaracak disiplinler arası çalışmalara da ihtiyaç bulunmaktadır.

Özellikle Kayardı Vadisi, Akkaya Baraj Göleti, Kemerhisar Su Kemerleri ve Roma Havuzu ile Niğde Kalesi ve Surlar sınırları da belirlenerek, 1.derece sit alanları olarak mutlaka çok daha hassas bir sınırlamayla koruma altına alınıp, statüleri de muhafaza edilerek korunmalıdır. Bunlar, gelecekte de Niğde'nin kasabalarındaki kiliseler ve diğer tarihi, arkeolojik, doğal ve kentsel sit alanları ile birlikte ayrıca tek başına günümüze kadar ayakta kalabilmiş varlıkları da göz ardı edilmeden çok daha ayrıntılı bir şekilde araştırılmalıdır.

Niğde tarihi belleğinden alacağı güçle geleceğini tekrar yaratmalıdır.

Kaynaklar

Akşit, A. (2005). Selçuklular Devrinde Niğde'nin Fiziki Yapısı. *Niğde Tarihi Üzerine*. İstanbul: Kitabevi Yayınları.

Aslanapa, O. (1993). *Türk Sanatı*. İstanbul: Remzi Kitabevi.

Altuner, H. (2018). *Geleneksel Niğde Evleri*. (Fot. Altuner, E.). Niğde Valiliği. İl Kültür ve Turizm Md. Tekten Matbaa. 42 Niğde. <https://nigde.ktb.gov.tr/Eklenti/60732,geleneksel-nigde-evleripdf.pdf?0> Erişim Tarihi: 05.07.2019

¹⁰ Gayrimüslimler: Rum ve Ermeni azınlıkların sivil mimari örnek evleri.

- Barlas İmar Planlama Müşavirlik Ltd.Şti., Kop Bölgesi Turizm Master Planı (Aksaray-Karaman-Konya-Niğde). <http://www.kop.gov.tr/upload/dokumanlar/140.pdf> Erişim Tarihi: 05.07.2019
- Ekiz, M. (2015). Niğde İli ve İlçeleri Arkeolojik YüzeY Araştırması 2015 Raporu. T.C. Kültür ve Turizm Bakanlığı. <http://www.ttk.gov.tr/wp-content/uploads/2016/11/7-Nigde.pdf> Erişim Tarihi: 05.07.2019
- Gabriel, A. (1962). *Niğde Tarihi*. (Akt. Özdaş, G.). Ankara: Bengi Matbaası.
- GEEAYK. (1978). Alâeddin tepesi 1. ve 2. Derece Arkeolojik Sit Alanı Tescil Kararı. 15.07.1978/A-1207. <https://korumakurullari.ktb.gov.tr/> Erişim Tarihi: 05.07.2019
- Köy Kanunu Taslağı. (2009). Ankara. 18.11.2018 <http://yonetimbilimi.politics.ankara.edu.tr/files/2013/09/koytasari2009.pdf> Erişim Tarihi: 05.07.2019
- Kaya, E. Kentleşme ve Kentlileşme, <http://erolkaya.com/wp-content/uploads/kitaplar/kentlesme-ve-kentlilesme.pdf> Erişim Tarihi: 05.07.2019
- Keleş, (2003). *Kültür mirası insanlığın ortak mirasıdır*. Mimar.ist. Yıl: 3, 10. 100.
- Niğde Belediyesi. (2017). Kent Meydanı Projesi. Niğde.
- Niğde Belediyesi. (2018). 18.11.2018 <http://nigde.bel.tr/kentsel-donsm.html> Erişim Tarihi: 05.07.2019
- Niğde Üniversitesi. (2010). Akkaya Baraj Gölü ve Çevre Sorunları Çalıştayı Sonuç Bildirgesi. Niğde: Niğde Üniversitesi. Fen-Edebiyat Fak. 10 Şubat 2010.
- Ögel, S. (1994). *Anadolu'nun Selçuklu Çehresi*. İstanbul: Akbank Kültür Yayınları. 9.
- Özdaş, G. (2007). *Modernleşme Sürecinde Niğde'de Mimari Çevre ve Kentsel Dönüşümler*. (Dan.: Yrd. Doç. Dr. Burcu Ceylan). Yük. Lis. Tezi. Erciyes Üni. Fen Bilimleri Enst. Kayseri. 34, 41, 58.
- Özkarıcı, M. (2001). *Niğde'de Türk Devri Mimarisi*. TTK. 2001. Ankara. 87, 164.
- T.C. Kültür ve Turizm Bakanlığı. Nevşehir Kültür Varlıklarını Koruma Bölge Kurulu. (2017). Niğde Tarihi Çeşme Koruma Alanı hk. da Kararı. (24.10.2017 gün ve 2815 sayılı). (23-24-25/10/2017 Tarih ve 203 nolu Toplantı). Nevşehir. <https://korumakurullari.ktb.gov.tr/TR-90409/tescil.html> Erişim Tarihi: 05.07.2019
- T.C. Kültür ve Turizm Bakanlığı, Nevşehir Kültür Varlıklarını Koruma Bölge Kurulu, (2014). Nevşehir İli. Merkez İlçesi. Kale ve Çevresi Kentsel Dönüşüm Projesi hk. da Kararı. (17.10.2014-1266). (16-17-18/10/2014 Tarih ve 81 nolu Toplantı). Nevşehir.
- T.C. Kültür ve Turizm Bakanlığı. <https://nigde.ktb.gov.tr/TR-166028/nigde-kultur-varliklari.html> Erişim Tarihi: 05.07.2019
- T. C. Niğde Valiliği, İl Kültür ve Turizm Md. (2016). *Kültür Envanteri. Cilt 1 ve 2* (Koor. Fazlı Açıkgöz, Murat Tektaş). Ankara: Salmat Basım Yayıncılık. 2018. C.1 5, 7-11, 90, 371.
- Tuğlacı, P. (1985). *Osmanlı Şehirleri*. Milliyet Yayınları. İstanbul.
- Tunçer, M., Madran, E. ve Akpolat, M., (2009-2010). Avrupa'da Tarihsel ve Kültürel Çevre Korunması,

M. S. Akpolat (Ed.), *Kültürel Miras Mevzuatı*. Anadolu Üniversitesi, Tarihsel Çevre Koruma Programı Kitabı. Eskişehir: Anadolu Üniversitesi.

Tunçer, M. (2018). Kültürel Miras Olarak Değerlendirilen Türkiye ve Avrupa Kentleri, <https://www.metrojen.com/kulturel-miras/?fbclid=IwAR0nXRinx3PC6lJ0JmjmiaKryLVckpxMbZjPDqj1mMbKynmXyA5XoC7ix6Q> Erişim Tarihi: 05.07.2019

Ulu, A. ve Karakoç, İ. (2004). *Kentsel Değişimin Kent Kimliğine Etkisi*. Planlama. 2004/3. 66.

Yıldırım, Y. (2017). Şehir Hakkı Bağlamında Açık Alanların Siyasal ve Sosyal Kullanımı: Niğde Örneği. Ömer Halisdemir Üniversitesi. İktisadi ve İdari Bilimler Fakültesi Dergisi. Yıl: Ekim 2017. 10 [4]. 1-14. DOI: 10.25287/ohuibf.322874 Erişim Tarihi: 05.07.2019

Görsel Kaynakçası

Şema 1: T. C. Niğde Valiliği, 2016, C.1, s. 5

Fotoğraf 1: T. C. Niğde Valiliği, 2016, C.1, s. 90

Fotoğraf 2: T. C. Niğde Valiliği, 2016, C. 1, s.371

Fotoğraf 3: T. C. Niğde Valiliği, 2016, C. 1, s. 371

Harita 1: Özdaş, 2007, s.34

Harita 2: Özdaş, 2007, s.39

Fotoğraf 4: Bell, G. 1909, aktaran Özdaş, 2007, s. 57-58

Harita 3: Gabriel, 1962, s.21'den aktaran Özdaş, 2007, s. 57

Tablo 1: <https://docplayer.biz.tr/20264630-Nigde-ili-merkez-ilcesitescilli-tasinmaz-kultur-varlirlari-ve-no-15-07-1978-a-1207-1-nigde-kalesi-alaaddin-tepesi-29-pafta-629-ada-20-parsel.html>, Erişim Tarihi:05.07.2019

Tablo 2: Barlas, s.91. <http://www.kop.gov.tr/upload/dokumanlar/140.pdf> , Erişim Tarihi: 05.07.2019

Çizim 1: Altunner, 2018, s.42

Fotoğraf 5: Kocalar, 2019

Fotoğraf 6: Kocalar, 2019

Kroki 1: Nevşehir Kültür Varlıklarını Koruma Bölge Kurulu, 2017

Fotoğraf 7: Kocalar, 2019

Fotoğraf 8: Kocalar, 2019

Fotoğraf 9: Kocalar, 2019

Fotoğraf 10: Kocalar, 2019

Fotoğraf 11: Kocalar, 2019

Fotoğraf 12: Kocalar, 2019